



**Prefeitura de
Rolândia**



SECRETARIA MUNICIPAL DE EDUCAÇÃO

**15º ROTEIRO - ATIVIDADES COMPLEMENTARES DE ESTUDO- COVID 19
ESCOLA MUNICIPAL MARIA DO CARMO CAMPOS**

PROFESSORA: ADRIANA E SANDRA TURMA: 5º Ano A, B e C

COMPONENTES CURRICULARES: LÍNGUA PORTUGUESA, MATEMÁTICA, GEOGRAFIA, HISTÓRIA, CIÊNCIAS, ENSINO RELIGIOSO, ARTE, EDUCAÇÃO FÍSICA E LÍNGUA INGLESA.

PERÍODO DE REALIZAÇÃO: 17/08 à 21/08

Senhores pais ou responsáveis

No roteiro a seguir estão as atividades e todas as orientações para sua execução. Tudo está descrito de forma simples. Mas se houver alguma dúvida podem entrar em contato comigo pelo *Whatsapp*, estarei à disposição para ajudar. Seu (a) filho(a) deverá realizar todas as atividades no **CADERNO**. Terá o período de 10 a 14 de agosto para concluir essas atividades.

Um abraço!

O QUE VOCÊ VAI ESTUDAR:

- Português: Gênero textual: Poema. Elementos de apresentação e unidade estrutural do gênero textual. Organização tópica do conteúdo.
- Matemática: Igualdade: Problemas de situações aditivas e Problemas de situações multiplicativas.
- Ensino Religioso: Ancestralidade e Tradição oral e mitos Religiosos.
- História: Os primeiros contatos dos grupos que constituíram a formação brasileira
- Ciências: Corpo humano: sistemas de locomoção.
- Geografia: Formas de relevo.

PARA QUE VAMOS ESTUDAR ESSES CONTEÚDOS

- Para compreender e interpretar um poema e reconhecer a organização estrutural do gênero em estudo.
- Para interpretar e resolver problemas que envolvam situações de adições e ou de multiplicações.
- Para entender a tradição oral e a ancestralidade.
- Para compreender como foram os primeiros contatos dos grupos que constituíram a formação brasileira.
- Para compreender como é formado os ossos humanos.
- Para identificar as formas de relevos do Brasil e do Paraná.

COMO VAMOS ESTUDAR OS CONTEÚDOS?

- Organize seus estudos!!
- Em seu caderno de casa coloque a data em que irá realizar as atividades.
- Realize as atividades com atenção e capricho.
- Realize as atividades seguindo as datas do roteiro.
- Treine a leitura todos os dias.

COMO VAMOS REGISTRAR O QUE APRENDEMOS?

- Resolvendo as atividades proposta para o dia. Realizando a leitura do poema do livro didático de Língua Portuguesa páginas 108 à 111.
- Interpretando e resolvendo os problemas de adição no caderno e dos problemas de multiplicação no livro didático páginas 48 a 50.
- Registrando no caderno as atividades propostas.
- Resolvendo nos livros as atividades selecionadas.



Prefeitura de Rolândia



SECRETARIA MUNICIPAL DE EDUCAÇÃO

15º ROTEIRO - ATIVIDADES COMPLEMENTARES DE ESTUDO- COVID 19

ROLÂNDIA, SEGUNDA-FEIRA 17 DE AGOSTO DE 2020.

MATEMÁTICA: SITUAÇÕES ADITIVAS

1- Considerando que a balança a seguir está em equilíbrio. Determine o “peso” de cada lata:






2- Todas as garrafas têm o mesmo peso e cada caixa pesa 2kg. Quanto pesa cada garrafa?



3- Observe a tabela e o que a balança está indicando. Qual dos produtos e quantas unidades você pode colocar no prato vazio da balança para que ela fique em equilíbrio? Escreva 3 combinações possíveis.

Lembre-se que $0,5 = 500$ gramas/ $0,15 = 150$ gramas/ $0,2 = 200$ gramas



Produto	“Peso” (kg)
 Cacho de uva	0,5
 Banana	0,15
 Berinjela	0,2



**Prefeitura de
Rolândia**



SECRETARIA MUNICIPAL DE EDUCAÇÃO

15º ROTEIRO - ATIVIDADES COMPLEMENTARES DE ESTUDO- COVID 19

ENSINO RELIGIOSO

O que significa Tradição Oral?

A tradição oral é de extrema importância para a preservação de tradições, saberes e de culturas locais.

Embora os livros sejam ótimos meios de contar histórias, e de transmitir informações para as futuras gerações, eles não são os únicos com esse poder. Na verdade, muitas histórias, contos, canções, provérbios muitas vezes não são transmitidos por livros.

Como então ainda continuam vivos pela sabedoria popular? É simples, eles são difundidos pela tradição oral. Ou seja, são passados oralmente, de uma geração para outra. Essa é a função da tradição oral.

Sendo assim, a tradição oral preserva uma cultura, um saber popular, apenas com a oralidade, de uma geração para a outra. Além disso, esta tradição surgiu no início da vida humana na Terra, quando ainda não havia escrita, ou outra forma de registrar histórias.

O folclore também é um forte exemplo de tradição oral. Isso porque, embora os contos e lendas estejam escritos, eles se alteram várias vezes, dependendo de localidade e cultura.

Nesse cenário, é incontestável o poder da palavra falada. É através da oralidade que povos constroem sua cultura, é através da palavra que um indivíduo se torna capaz de construir sua identidade cultural. Essa tradição tem como objetivo não só o repasse de histórias, mas também a construção cultural de um povo, a criação dentro de uma coletividade da importância de cada história, a importância das percepções individuais e repasse das mesmas, através da tradição oral é possível a construção dos povos de tempos em tempos e esses valores, a tradição do coletivo, a ancestralidade e a palavra não devem jamais deixar serem silenciados ou esquecidos.

Tradições representam uma peça crítica da nossa formação. Elas servem de estrutura e fundamento para nossas famílias e sociedade. Elas nos lembram que somos parte de uma história que define nosso passado, moldam quem somos hoje e quem seremos amanhã. ...

Compreensão do texto:

- 1) Por que as tradições orais são importantes para a organização da sociedade?
- 2) Qual o objetivo da tradição oral?



**Prefeitura de
Rolândia**



SECRETARIA MUNICIPAL DE EDUCAÇÃO

**15º ROTEIRO - ATIVIDADES COMPLEMENTARES DE ESTUDO- COVID 19
ROLÂNDIA, TERÇA-FEIRA 18 DE AGOSTO DE 2020.**

HISTÓRIA

Os primeiros contatos dos grupos que constituíram a formação brasileira

Quando ouvimos falar da **colonização portuguesa na América**, lembramos logo da **“Descoberta do Brasil”**. Pensamos: será que o Brasil foi realmente descoberto pelos portugueses? Antes da chegada dos portugueses não existiam povos e sociedades habitando a nossa terra?

Mas é lógico que existiam habitantes no “Novo Mundo”: eram os diferentes povos indígenas, considerados os povoadores da região. O processo que promoveu o **primeiro contato entre portugueses e indígenas** foi um **encontro de culturas**? Ou uma **conquista**, um **“desencontro de culturas”**?

A colonização portuguesa teve como principais características a submissão e o extermínio de milhões de indígenas. O processo de colonização portuguesa no Brasil teve um caráter semelhante a outras colonizações europeias, como a colonização espanhola, que conquistou e exterminou os povos indígenas.

A Coroa portuguesa, durante as Grandes Navegações (XV-XVI), tinha como principais objetivos a expansão comercial e a busca de produtos para comercializar na Europa (obtenção do lucro).

Em 1500, os primeiros portugueses que desembarcaram no “Novo Mundo” (América) tomaram posse das terras, logo em seguida tiveram os primeiros contatos com os indígenas, designados pelos portugueses de “selvagens”. Alguns historiadores chamaram o primeiro contato entre portugueses e indígenas de “encontro de culturas” (como uma tentativa de amenizar e adocicar as péssimas relações que foram mantidas), mas percebemos que o início do processo de colonização portuguesa foi um “desencontro de culturas”, que mais correspondeu ao processo de extermínio e submissão dos indígenas – tanto por meio dos conflitos com os portugueses quanto pelas doenças trazidas por estes, como a gripe e a tuberculose.

No século XVI, poucos empreendimentos foram efetivados no território colonial. As principais realizações portuguesas, utilizando a mão de obra indígena escravizada, foram: nomear algumas localidades no litoral, confirmar a existência do pau-brasil e construir algumas feitorias.

O trabalho dos índios era útil, principalmente, porque eles sabiam localizar as árvores mais rapidamente. A relação dos indígenas com os portugueses era por meio do **escambo**, isto é, da troca. Os indígenas extraíam a madeira e eram pagos com utensílios como machados, facas, espelhos, canivetes etc.

A submissão e o extermínio dos indígenas pelos europeus estavam apenas começando na história do Brasil, entretanto não devemos esquecer a resistência que os povos indígenas empreenderam.

A escravidão foi uma **instituição** que se estabeleceu no Brasil por volta da década de 1530, quando as primeiras medidas efetivas de colonização foram implantadas pelos portugueses. Essa escravização ocorreu, a princípio, com os nativos, e, entre os séculos XVI e XVII, foi sendo gradativamente substituída pela escravização dos africanos que chegavam no Brasil pelo **tráfico negro**.



15º ROTEIRO - ATIVIDADES COMPLEMENTARES DE ESTUDO- COVID 19

A escravidão no Brasil atendia à demanda dos portugueses por trabalhadores braçais e, nos séculos XVI e XVII, isso está relacionado, principalmente, com o trabalho nas roças. A

princípio, a relação de trabalho utilizada pelos portugueses foi a do escambo com os indígenas, mas logo optaram por implantar a escravidão.

A escravidão no Brasil foi tão cruel e a quantidade de africanos que foram trazidos durante três séculos foi tão grande que a imagem do trabalhador escravo em nosso país associou-se com a cor de pele do africano. Um sintoma evidente do racismo que estava por trás da instituição da escravidão em nosso país.

Responda:

- 1) Qual o nome da madeira extraída no Brasil?
- 2) A relação dos indígenas com os portugueses era por meio do **escambo**, isto é, da troca. Os índios extraíam a madeira e o que recebiam?
- 3) Quais os principais objetivos a Coroa portuguesa tinham durante as Grandes Navegações?
- 4) Entre os séculos XVI e XVII, foi sendo gradativamente substituída pela escravização dos africanos que chegavam no Brasil pelo tráfico negreiro. Que trabalho os africanos desenvolviam?

Cruza-mercadorias

◆ Encaixe na cruzadinha os nomes dos produtos orientais mais procurados pelos europeus.

	PIMENTA		TECIDOS		GENGIBRE	
	PORCELANA		CRAVO		PERFUMES	
	SEDAS		TAPETES		VASOS	
					CANELA	

			M				
			E				
			R				
			C				
			A				
			D				
			O				
			R				
			I				
			A				
			S				



**Prefeitura de
Rolândia**



SECRETARIA MUNICIPAL DE EDUCAÇÃO

15º ROTEIRO - ATIVIDADES COMPLEMENTARES DE ESTUDO- COVID 19

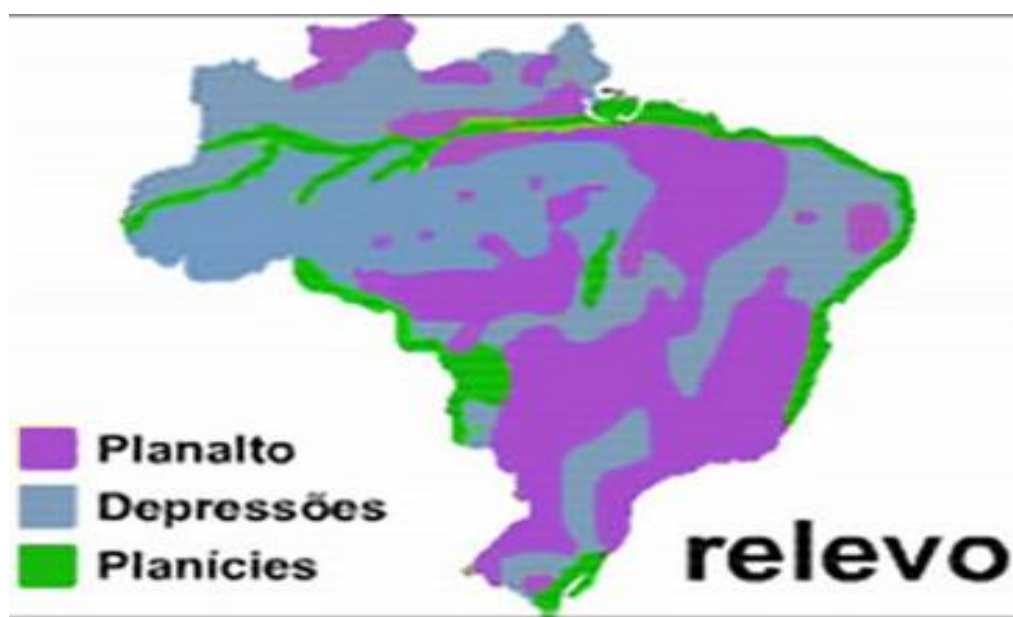
GEOGRAFIA

FORMAS DE RELEVO

O **relevo brasileiro** é caracterizado por ser geologicamente antigo, ficando muito tempo exposto aos efeitos dos agentes exógenos ou externos de transformação da superfície, apresentando, assim, formas físicas muito desgastadas. Além disso, o território nacional não se localiza em faixas de encontro entre placas tectônicas, o que explica as baixas altitudes médias no país.

Assim, o Brasil não apresenta nenhum tipo de cadeia de montanhas, uma vez que em seu território não se constituíram os chamados dobramentos modernos. Em geral, as formas de relevo não costumam ser muito elevadas. O ponto mais alto do relevo brasileiro não supera os 3 mil metros de altitude: o Pico da Neblina, localizado na fronteira do Amazonas com a Venezuela, alcança “apenas” 2993 metros. Não obstante, cerca de 78% do território nacional não possui mais que 500 metros de altitude.

A maior parte do relevo é composta por planaltos e depressões relativas, e uma menor parte, por planícies. Observe o mapa abaixo:





Prefeitura de Rolândia



SECRETARIA MUNICIPAL DE EDUCAÇÃO

15º ROTEIRO - ATIVIDADES COMPLEMENTARES DE ESTUDO- COVID 19

Os **Planaltos** são superfícies elevadas, mais ou menos planas, inclinadas em uma direção. Nos planaltos brasileiros encontramos serras e chapadas.



As **Planícies** caracterizam-se por serem regiões mais planas e pouco acidentadas, geralmente situadas em baixas altitudes.



As **Depressões**, por sua vez, são áreas em que as altitudes são inferiores às paisagens circundantes. No caso do Brasil, não há depressões absolutas (abaixo do nível do mar).





Prefeitura de Rolândia



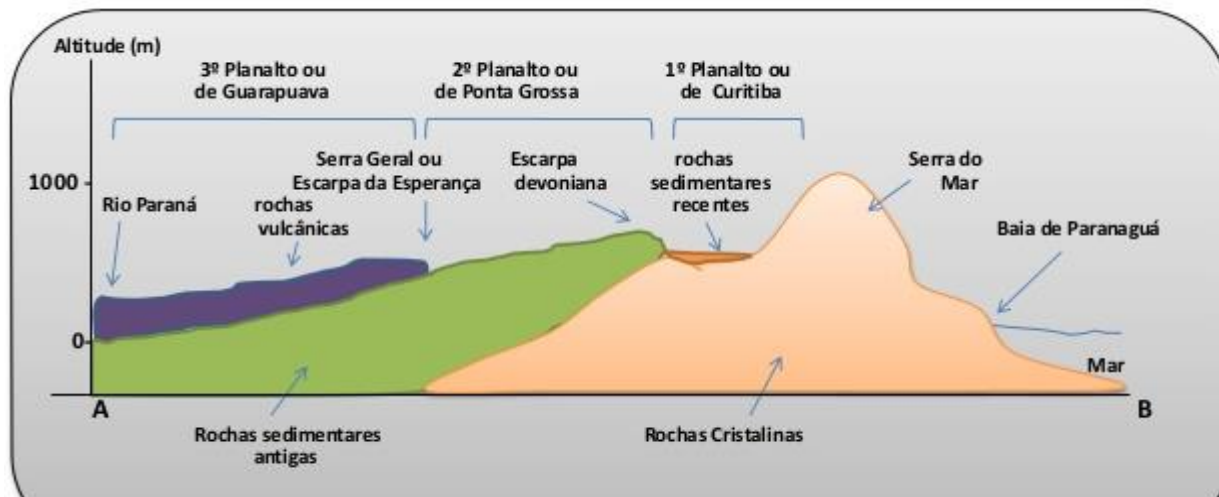
SECRETARIA MUNICIPAL DE EDUCAÇÃO

15º ROTEIRO - ATIVIDADES COMPLEMENTARES DE ESTUDO- COVID 19

Vejamos agora um mapa do relevo do nosso estado:



PERFIL DO ESTADO DO PARANÁ : SENTIDO W-E





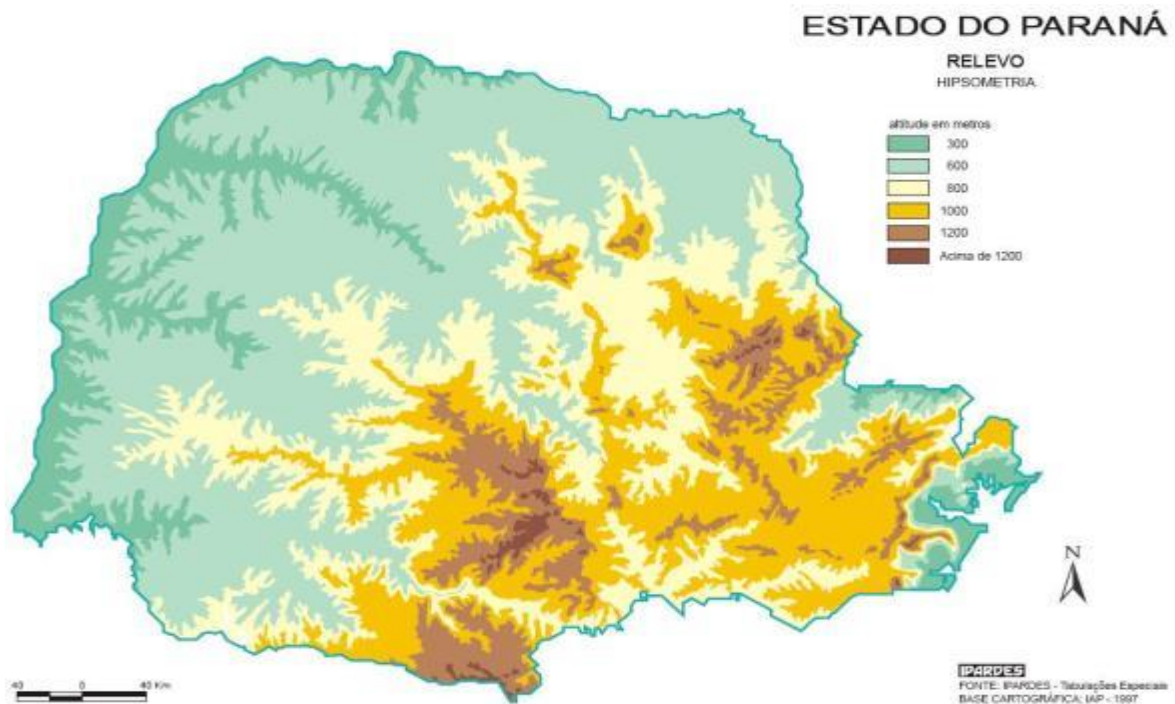
**Prefeitura de
Rolândia**



SECRETARIA MUNICIPAL DE EDUCAÇÃO

15º ROTEIRO - ATIVIDADES COMPLEMENTARES DE ESTUDO- COVID 19

O relevo dos lugares está de acordo com a altitude do local. A altitude é a distância vertical, em metros, de determinado ponto da superfície terrestre em relação ao nível do mar.



ATIVIDADES:

1- Agora observe o mapa do relevo do Paraná e responda em qual região Rolândia se encontra?

- () Planalto de Guarapuava
- () Planalto de Ponta Grossa
- () Planalto de Curitiba

2- Quais são as características:

- a) Dos planaltos?
- b) Das planícies?
- c) Das depressões?

3- Qual é o ponto mais elevado do território brasileiro? Qual a altitude? E onde ele fica?



**Prefeitura de
Rolândia**



SECRETARIA MUNICIPAL DE EDUCAÇÃO

15º ROTEIRO - ATIVIDADES COMPLEMENTARES DE ESTUDO- COVID 19

ROLÂNDIA, QUARTA-FEIRA 19 DE AGOSTO DE 2020.

AULAS ESPECÍFICAS: ARTE, EDUCAÇÃO FÍSICA E LÍNGUA INGLESA

ARTE

PROFESSORA: MARIA DE LOURDES
COMPONENTE CURRICULAR: ARTE
PERÍODO DE REALIZAÇÃO: 17 A 21 DE AGOSTO – 2020

TURMA: 5º ANO

O QUE VOCÊ VAI ESTUDAR?

- **MATERIALIDADES:** JOGOS MUSICAIS: BRINCADEIRAS CANTADAS
- ☐ **MATRIZES EST. CULT.:** RECONHECIMENTO DE DISTINTAS MATRIZES ESTÉTICAS E CULTURAIS

ELEMENTOS DA LING. MUSICAL: ALTURA, MELODIA E NOTAS MUSICAIS.

PARA QUE VAMOS ESTUDAR ESSES CONTEÚDOS?

- CANTAR MÚSICAS E EXECUTAR JOGOS E BRINCADEIRAS CANTADAS DO REPERTÓRIO MUSICAL BRASILEIRO, IDENTIFICANDO O GÊNERO MUSICAL CANTIGA FOLCLÓRICA, PERCEBENDO A DIVERSIDADE EXISTENTE;
- RECONHECER E ANALISAR A INFLUÊNCIA DE DISTINTAS MATRIZES ESTÉTICAS E CULTURAIS DAS ARTES VISUAIS NAS MANIFESTAÇÕES ARTÍSTICAS DAS CULTURAS LOCAIS, REGIONAIS E NACIONAIS;
- PERCEBER E EXPLORAR O ELEMENTO ALTURA (GRAVE E AGUDO) E NOTAS MUSICAIS, POR MEIO DE JOGOS, BRINCADEIRAS, CANÇÕES E PRÁTICAS DIVERSAS DE COMPOSIÇÃO/ CRIAÇÃO, EXECUÇÃO E APRECIÇÃO MUSICAL.

COMO VAMOS ESTUDAR OS CONTEÚDOS?

ORGANIZANDO OS ESTUDOS, ASSISTINDO AOS VÍDEOS EXPLICATIVOS DA PROFESSORA, FAZENDO AS ATIVIDADES E, COMPLEMENTANDO A APRENDIZAGEM COM AS VIDEOAULAS PARANÁ MUNICÍPIOS (SE PUDER), PELO LINK: https://youtu.be/qnpFziVzL_w

COMO VAMOS REGISTRAR?

FAZENDO AS ATIVIDADES PROPOSTAS NOS ROTEIROS, UTILIZANDO OS MATERIAIS ESCOLARES COMUNS, COMO: PAPEL SULFITE OU CADERNO, RÉGUA, BORRACHA, LÁPIS DE ESCREVER, LÁPIS DE COR, CANETINHAS, GIZ DE CERA OU TINTAS (SE TIVER).

❖ ATIVIDADE DA SEMANA: MELODIAS E ILUSTRAÇÃO

FIXANDO: AS COMPOSIÇÕES MUSICAIS POSSUEM **MELODIA**, QUE É A SEQUÊNCIA DE NOTAS MUSICAIS E SILÊNCIOS QUE SE RELACIONAM PARA FORMAR UM TODO HARMÔNICO; TODAS AS **NOTAS MUSICAIS** (DÓ-RÉ-MI-FÁ-SOL-LÁ-SI) POSSUEM UMA **ALTURA** QUE VÃO DO **GRAVE** AO **AGUDO**. E, AS **BRINCADEIRAS CANTADAS E CANTIGAS DE RODA** SÃO ATIVIDADES RELACIONADAS À MÚSICA QUE ENVOLVEM O MOVIMENTO CORPORAL E O RITMO, REPRESENTANDO ASPECTOS LÚDICOS DAS MANIFESTAÇÕES SOCIOCULTURAIS POPULARES, FAZENDO PARTE DO NOSSO FOLCLORE.



**Prefeitura de
Rolândia**



SECRETARIA MUNICIPAL DE EDUCAÇÃO

15º ROTEIRO - ATIVIDADES COMPLEMENTARES DE ESTUDO- COVID 19

➡ 1- ACESSE OS LINKS ABAIXO, PERCEBA AS DIFERENTES MELODIAS COM A CANTIGA “ALECRIM DOURADO”, APRECIE, APRENDA E CANTE:

☐ **GRUPO PALAVRA CANTADA - “ALECRIM DOURADO”:**

<https://www.youtube.com/watch?v=P7Fb3myaz9g>

☐ **CANTIGA COM MELODIA DE Ó:** <https://www.youtube.com/watch?v=0YrRHDicBhc>

☐ **CANTIGA COM MELODIA SERTANEJA:** <https://www.youtube.com/watch?v=SZEN20Xxuxg>

☐ **CANTIGA COM MELODIA POP ROMÂNTICA:** <https://www.youtube.com/watch?v=5-LpPe3XXtA>

☐ **CORAL:** https://www.youtube.com/watch?v=eR2gR_n2jJA

➡ 2- AGORA, É A SUA VEZ! TENDE CANTAR TROCANDO A MELODIA, OU SEJA, CANTE ESSA MÚSICA DE ACORDO COM A LETRA ABAIXO, PORÉM COM A MELODIA DE OUTRA CANTIGA, **POR EXEMPLO**, TENDE CANTÁ-LA NA MELODIA DA CANTIGA “ATIREI O PAU NO GATO”. FAÇA UM VÍDEO CANTANDO E MANDE PARA A PROFESSORA DE ARTE!

<u>ALECRIM DOURADO</u> ALECRIM, ALECRIM DOURADO QUE NASCEU NO CAMPO SEM SER SEMEADO FOI MEU AMOR... QUE ME DISSE.. ASSIM QUE A FLOR DO CAMPO ... É O ALECRIM	ALECRIM, ALECRIM MIÚDO QUE NASCEU NO CAMPO PERFUMANDO TUDO FOI MEU AMOR QUE ME DISSE ASSIM QUE A FLOR DO CAMPO É O ALECRIM	ALECRIM, ALECRIM AOS MOLHOS POR CAUSA DE TI CHORAM OS MEUS OLHOS FOI MEU AMOR QUE ME DISSE ASSIM QUE A FLOR DO CAMPO É O ALECRIM
---	--	--

➡ 3- VOCÊ JÁ EXPERIMENTOU ESTA PLANTA? PESQUISE PARA SABER MAIS SOBRE O “ALECRIM”. E, NO SEU CADERNO, REGISTRE A LETRA DA CANTIGA E ILUSTRE-A CONFORME OS SEUS CONHECIMENTOS!

♡ CRIE, CANTE E ENCANTE, VOCÊ É O ARTISTA!!!♡

EDUCAÇÃO FÍSICA

PROFESSORAS: ANDREIA TORREZAN

EMANUELLE KISAKI

TURMA: 5º Ano A, B e C

COMPONENTE CURRICULAR: EDUCAÇÃO FÍSICA

PERÍODO DE REALIZAÇÃO: 17 A 21 DE AGOSTO DE 2020.

ATIVIDADE 1

O que vamos aprender: JOGOS ESPORTIVOS DE INVASÃO - “HANDEBOL”

Para que vamos estudar esses conteúdos:

Experimentar e fruir diversos tipos de jogos esportivos de invasão, identificando seus elementos comuns e criando estratégias individuais e coletivas básicas para sua execução, prezando pelo trabalho coletivo, pelo respeito e pelo protagonismo, por meio de atividades e jogos diversos que se relacionam com os saberes ensinados.



Prefeitura de Rolândia



SECRETARIA MUNICIPAL DE EDUCAÇÃO

15º ROTEIRO - ATIVIDADES COMPLEMENTARES DE ESTUDO- COVID 19

Como vamos estudar esse conteúdo?

Como vimos na aula passada o handebol é um esporte coletivo que envolve passes de bola com as mãos. Para a prática desse esporte são necessárias duas equipes com 7 jogadores em cada uma delas, lembrando que desses jogadores um será o goleiro. O objetivo do handebol é fazer o maior número de gols possíveis. Os jogadores poderão caminhar ou correr com a bola, no entanto, a cada três passos é necessário quicar a bola no chão. O jogo é dividido em dois tempos de 30 minutos cada. Hoje vamos estudar os fundamentos do handebol.

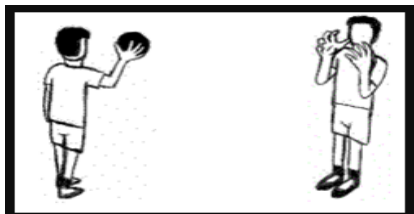
Os fundamentos são as técnicas e movimentos utilizados para jogar **Handebol**. Na aula anterior vimos o fundamento da EMPUNHADURA e do DRIBLE (DOMINIO DA BOLA). Hoje vamos começar com os fundamentos de: RECEPÇÃO E PASSE.

EMPUNHADURA:

A empunhadura é um dos fundamentos mais básicos do handebol. Trata-se no ato de segurar a bola com uma das mãos. A empunhadura correta no handebol é feita segurando a bola com a palma da mão e apertando (fazendo pressão) com a ponta dos dedos.



RECEPÇÃO:



A recepção é um dos fundamentos mais simples do handebol. Trata-se no ato de receber (receptionar) a bola. A recepção no handebol deve ser feita sempre com as **duas mãos** paralelas e ligeiramente côncavas (em forma de concha) e voltadas para frente.



DRIBLE: É a ação de impulsionar a bola em direção ao solo uma ou mais vezes, ou seja, é o ato de bater ou quicar a bola no chão com domínio da mesma.

PASSE: O passe é um dos principais fundamentos técnicos do handebol. É o ato de lançar a bola entre os jogadores de uma mesma equipe. Existem vários tipos de passe, mas nós estudaremos os dois mais utilizados:



- **Passe de Ombro:** é o passe mais utilizado em um jogo de handebol. Para realizar o passe o braço deve estar com os cotovelos flexionados na altura dos ombros e a perna de apoio que é a perna contrária da mão que está segurando a bola a frente.

- **Passe Quicado:** é quando a bola toca o solo da quadra uma vez antes de ser receptionado pelo companheiro de equipe.



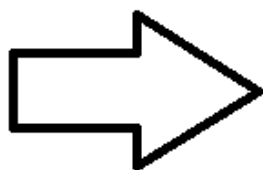


**Prefeitura de
Rolândia**



SECRETARIA MUNICIPAL DE EDUCAÇÃO

15º ROTEIRO - ATIVIDADES COMPLEMENTARES DE ESTUDO- COVID 19



Agora que você aprendeu um pouco mais sobre o HANDEBOL, vamos para a prática?

Mas antes de iniciar é importante que façamos nossos alongamentos ok!

MATERIAIS NECESSÁRIOS PARA A AULA: - Bola de borracha

ATIVIDADES:

TRABALHANDO A RECEPÇÃO: - Em duplas, um jogador parado de frente para o outro deverá jogar a bola na altura do peito do companheiro usando apenas uma das mãos, quem vai receber a bola deverá segurar a mesma com as duas mãos e devolver a bola usando apenas uma das mãos, (presta bastante atenção na forma correta de execução da recepção). - Fazer a mesma atividade, porém em movimento

TRABALHANDO O PASSE DE OMBRO: 1- De frente a uma parede, você deverá jogar a bola na parede utilizando a forma correta do passe de ombro, manter uma distância de pelo menos 3 passos largos. 2- Em duplas, um de frente para o outro a uma distância de pelo menos dois passos, trocar passes utilizando o passe de ombro. 3- Idem ao nº 2, porém agora façam caminhando. 4 – Em dupla, vamos fazer o passe quicado, você deverá manter uma distância de 2 a 3 passos entre você e seu companheiro, jogar a bola para que a mesma bata no chão, próximo ao pé do seu companheiro, utilizando apenas uma das mãos, seu companheiro irá receber a bola com as duas mãos e devolver para você da mesma maneira.

DE QUE FORMA VAMOS REGISTRAR O QUE APRENDEMOS?

O aluno deverá colocar a data, escrever Atividade de Educação Física, colocar o título – Jogos Esportivos de Invasão – “HANDEBOL”. Escreva se você assistiu ao vídeo, se conseguiu fazer a empunhadura corretamente e se já consegue dominar a bola ao quicá-la.

<https://www.youtube.com/watch?v=K9va-SU-fBk>

<https://www.youtube.com/watch?v=xlyWfv350zA>



**Prefeitura de
Rolândia**



SECRETARIA MUNICIPAL DE EDUCAÇÃO

**15º ROTEIRO - ATIVIDADES COMPLEMENTARES DE ESTUDO- COVID 19
LÍNGUA INGLESA**

PROFESSORAS: MARIA ANGELA MARTINBUZATTO

ROSANA OLIVEIRA MACHADO TROVAN

TURMA: 5º ANO

COMPONENTE CURRICULAR: LÍNGUA INGLESA

PERÍODO DE REALIZAÇÃO: 17 a 21 de Agosto 2020.

AÚDIO EXPLICATIVO DO PROFESSOR

OUÇA O ÁUDIO OU VÍDEO NO GRUPO DE SUA TURMA PARA ENTENDER COMO REALIZAR A ATIVIDADE.

O QUE VOCÊ VAI ESTUDAR:

LÍNGUA INGLESA: Repertório lexical relacionado aos numerais até 80, dias da semana e meses do ano.

PARA QUE VAMOS ESTUDAR ESSES CONTEÚDOS?

- Conhecer e compreender, com o apoio do(a) professor(a), o significado de palavras, que nomeiam os dias da semana e os meses do ano, as quais servirão de subsídio para a aquisição do próprio repertório lexical.

COMO VAMOS REGISTRAR O QUE APRENDEMOS?

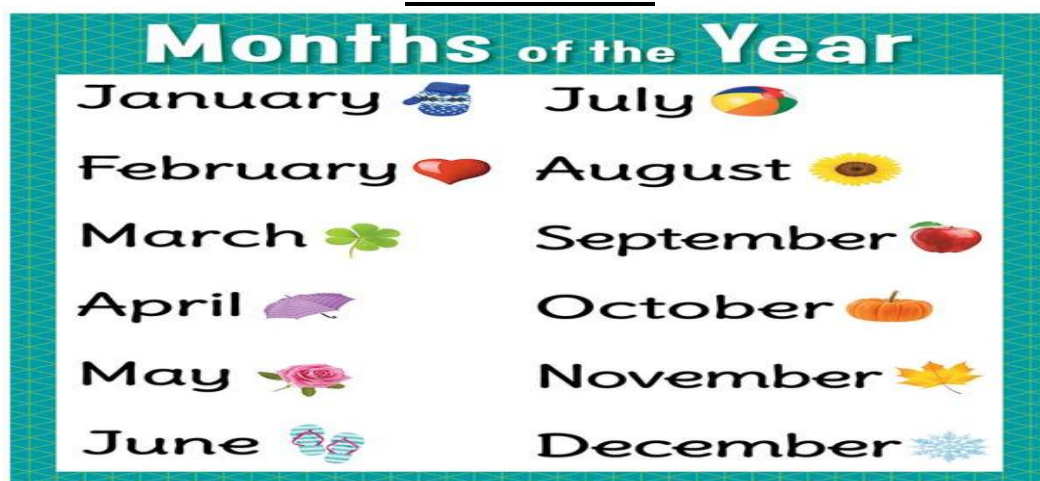
- Copiar no caderno as atividades relacionadas ao significado de palavras, que nomeiam os meses do ano e numerais conforme os cálculos, as quais servirão de subsídio para a aquisição do próprio repertório lexical.

Como sugestão: Existem duas tabelas abaixo dos meses do ano e numerais até 80 em inglês; também os seguintes links:

<https://www.youtube.com/watch?v=mXMofxtDPUQ>

<https://www.youtube.com/watch?v=UYnA7W0vHeQ>

MESES DO ANO





Prefeitura de Rolândia



SECRETARIA MUNICIPAL DE EDUCAÇÃO

15º ROTEIRO - ATIVIDADES COMPLEMENTARES DE ESTUDO- COVID 19

NUMBERS

1. one	10. ten	20. twenty	30. thirty	40. forty	50. fifty
2. two	11. eleven	21. twenty-one	31. thirty-one	41. forty-one	60. sixty
3. three	12. twelve	22. twenty-two	32. thirty-two	42. forty-two	
4. four	13. thirteen	23. twenty-three	33. thirty-three	43. forty-three	70. seventy
5. five	14. fourteen	24. twenty-four	34. thirty-four	44. forty-four	
6. six	15. fifteen	25. twenty-five	35. thirty-five	45. forty-five	80. eighty
7. seven	16. sixteen	26. twenty-six	36. thirty-six	46. forty-six	
8. eight	17. seventeen	27. twenty-seven	37. thirty-seven	47. forty-seven	90. ninety
9. nine	18. eighteen	28. twenty-eight	38. thirty-eight	48. forty-eight	
	19. nineteen	29. twenty-nine	39. thirty-nine	49. forty-nine	100. one hundred

1 - DO THE TRANSLATION FOLLOWING THE EXAMPLE. (FAÇA A TRADUÇÃO SEGUINDO O EXEMPLO)

EXEMPLE: (EXEMPLO)

MONTH (MÊS)	LETTERS (QUANTIDADE DE LETRAS)	TRANSLATE (TRADUÇÃO)
JANUARY	SEVEN	JANEIRO – SETE LETRAS
APRIL:		
JUNE		
SEPTEMBER		
DECEMBER		
MAY		

2 -FOLLOW THE EXAMPLE: (SIGA O EXEMPLO)

24 +32+ 12= 68 SIXTY- EIGHT

- A) 42 - 15 : _____
- B) 50 + 13 + 08+02: _____
- C) 23 X 2 : _____
- D) 33 – 21: _____
- E) 28+40+12: _____



**Prefeitura de
Rolândia**



SECRETARIA MUNICIPAL DE EDUCAÇÃO

**15º ROTEIRO - ATIVIDADES COMPLEMENTARES DE ESTUDO- COVID 19
ROLÂNDIA, QUINTA-FEIRA 20 DE AGOSTO DE 2020.**

CIÊNCIAS- O CORPO HUMANO- SISTEMAS DE LOCOMOÇÃO

Vimos na aula passada os órgãos e funções dos sistemas de locomoção: sistema esquelético e sistema muscular.

Mas como são os ossos por dentro? Os ossos possuem algumas partes básicas:

- Perióstio: parte externa do osso constituída por uma rede de tecidos fibrosos feita de colágeno (que dá flexibilidade) e por sais de cálcio que deixa o osso com uma consistência mais dura.
- Osso compacto: não apresenta cavidades visíveis e está localizado nas regiões mais periféricas dos ossos longos, irregulares e chatos.
- Osso esponjoso: apresenta inúmeras cavidades comunicantes e está localizado na extremidade de ossos longos e nas regiões mais centrais de ossos irregulares e chatos. Nas regiões cilíndricas de ossos longos (diáfise), os ossos esponjosos delimitam uma região mais profunda, o canal medular, onde também se encontra a medula óssea.
- Medula óssea: onde são produzidas as células sanguíneas os leucócitos (glóbulos brancos), as hemácias (glóbulos vermelhos), e as plaquetas.
- Vasos sanguíneos: que levam os nutrientes e o oxigênio.
- Nervos: que permite a sensibilidade.





**Prefeitura de
Rolândia**



SECRETARIA MUNICIPAL DE EDUCAÇÃO

15º ROTEIRO - ATIVIDADES COMPLEMENTARES DE ESTUDO- COVID 19
ATIVIDADES: PARA RESOLVER ESSA ATIVIDADE LEIA NOVAMENTE O TEXTO DA AULA DE CIÊNCIAS DA SEMANA PASSADA.

1- COPIE EM SEU CADERNO APENAS AS AFIRMATIVAS CORRETAS SOBRE OS SISTEMAS MUSCULAR E ESQUELÉTICO:

- Um osso é constituído por sais de cálcio, responsável pela firmeza dos ossos e, ainda, por colágeno, que é uma proteína que dá flexibilidade aos ossos.
- No meio da coluna vertebral passa a medula espinhal onde são produzidos os glóbulos vermelhos e glóbulos brancos do sangue.
- O músculo estriado cardíaco possui contração involuntária, ou seja, não depende da nossa vontade.
- Os ossos são estruturas duras e mortas por isso não sentimos dor nos ossos.

2- Quais são as partes básicas de um osso?

R: _____

LÍNGUA PORTUGUESA: Gênero - Poesia

Poesia é um gênero literário caracterizado pela composição em versos estruturados de forma harmoniosa. É uma manifestação de beleza e estética retratada pelo poeta em forma de palavras. No sentido figurado, **poesia** é tudo aquilo que comove, sensibiliza e desperta sentimentos.

Vamos conhecer um pouco mais sobre o gênero – Poesia, lendo o texto que temos no livro didático de Língua Portuguesa nas páginas 108 até 110.

Não se esqueça de colocar a data em todas as páginas que você irá ler! Depois da leitura é hora de responder as atividades. Leia com atenção e responda as questões 1 que está na página 110 e 2,3 e 4 da página 111.



**Prefeitura de
Rolândia**



SECRETARIA MUNICIPAL DE EDUCAÇÃO

15º ROTEIRO - ATIVIDADES COMPLEMENTARES DE ESTUDO- COVID 19

ROLÂNDIA, SEXTA-FEIRA 21 DE AGOSTO DE 2020.

MATEMÁTICA

Na aula de hoje vamos trabalhar com situações problemas multiplicativas. Para isso iremos utilizar nosso livro didático da página 48 até 50. Realize todas as atividades destas páginas no próprio livro e não se esqueça de colocar a data na folha.

LÍNGUA PORTUGUESA

O que é POESIA? Poesia é um gênero literário caracterizado pela composição em versos estruturados de forma harmoniosa. Existem determinados elementos formais que caracterizam um texto poético - como, por exemplo, o ritmo, os versos e as estrofes - e que definem a métrica de uma **poesia**.

Leia o texto “Minha cama “ (página 113), para responder as questões do livro 1 e 2, dessa página. Não se esqueça de colocar a data, na parte superior do livro.